

NEXT-PE844H

8 Ports Fast Ethernet Switch with 4 ports 802.3at/af PoE

사용자설명서



(주)이지넷유비쿼터스

제품의 소개

NEXT-PE844H 8포트(4P-PoE) 10/100M 스위치는 네트워크 속도와 10Mbps 또는 100Mbps의 자동조정기능(N-Way)과 IEEE802.3af/at PoE 4포트가 지원되는 고성능 스위치 모델입니다.

RJ-45 8포트 중에서 PoE가 검용으로 지원되는 포트는 1~4번 포트이며, Cat.5/5e/6 케이블을 통해서 원격지에 위치한 액세스포인트(AP), IP카메라, 브릿지, 라우터, VoIP폰 등의 장치에 동작전원과 데이터를 전송할 수 있습니다. 따라서 데이터케이블 및 전원코드를 원격지까지 연결하여 네트워크를 구축할 필요가 없으므로 전기공사의 시간과 비용을 절약할 수 있는 이점이 있습니다.

NEXT-PE844H 8포트(4P-PoE) 10/100M 스위치는 과전류에 의한 회로손상을 보호하기 위한 과전류방지 기능이 적용되어 있으며, 다양한 네트워크 프로토콜을 지원하여 플러그 앤 플레이(Plug & Play)로 동작합니다.

또한 전면 패널에 제품의 동작상태를 진단하기 위한 다양한 LED램프를 적용하여 개별포트 및 전체시스템의 작동 상태를 알 수 있습니다.

주요 특징

□

IEEE802.3 표준 10BASE-T 사양을 준수

IEEE802.3u 표준 표준 100BASE - TX 사양을 준수

IEEE 802.3af/at 의 PoE 표준(MDI - X 를 통해 DTE 전력)을 준수

4-PoE 포트의 동작상태 식별을 제공

PoE 개별포트 15.4W/30W제공, PoE Full포트 총 65W제공

과전류방지 보호 회로지원

100BASE - TX 와 10BASE-T 연결 용 8 * RJ-45 포트

(10/100Mbps) 및 이중 모드(Full/Half)의 자동 검색, N-Way 자동프로토콜지원□

MDI / MDI - X 자동 크로스 오버지원(Auto-Sensing)

네트워크 진단을 위한 LED표시등을 지원

□

제품의 LED동작 표시

. 전면 패널 : 전면 패널에는 RJ-45규격의 8포트로 구성되어 있으며, 이 중에 1,2,3,4 포트는 PoE를 지원합니다.

. 포트LED : 1번에서 8번까지 총 8개의 10/100Mbps LED로 연결상태를 확인할 수 있습니다.

1,2,3,4번 PoE 포트를 사용하게 되면 동작하는 LED로 연결상태를 확인할 수 있습니다.

LED	Status	Operation
10/100M	Green	포트가 연결되어 있음
	Green (깜박거림)	데이터가 송, 수신되고 있음
	Off	포트가 연결되어 있지 않음
PoE	Yellow	다른 PoE지원 장치가 연결되어 있음
	Off	다른 PoE지원 장치가 연결되어 있지 않음

. 시스템 LED : 제품에 전원을 공급하거나 전원공급을 해제할 경우에 동작합니다.

LED	Status	Operation
Power (PWR)	Steady Green	The switch is powered on
	Off	The switch is powered off



. 후면 패널 : 후면 패널에는 하나의 전원 콘센트로 구성되어 있습니다.

. 전원 콘센트

제품의 전원은 50/60Hz, 100-240V AC 범위의 전력 공급이 가능토록 설계되어 있습니다.

사용하시는 콘센트의 규격이 해당범위 내에 있는지 확인 하셔야 합니다.

NEXT-PE844H 제품에 전원을 공급 하려면 전원케이블을 이용하여 전기콘센트에 제품의 전원 부를 연결 합니다.

전원코드를 설치한 후에 전원 LED는 일반 전원 상태를 위해 켜져 있는지 확인 합니다.

. **제품의 설치**

NEXT-PE844H PoE스위치는 평면에 배치하거나, 19인치 표준사이즈의 랙에 장착할 수 있으며, 제품의 전원을 공급하고 전원스위치를 켜면(ON) 동작합니다.

* 아래내용은 제품을 설치하기 전의 권장사항입니다.

1. 스위치는 통풍이 잘되는 환경에 배치합니다.(제품이 설치될 장소의 공간은 제품주변으로 최소 2.5cm의 공간의 확보를 권장 합니다.
2. 스위치가 설치되는 장소주변에 전기노이즈를 발생시키는 라디오 송신기, 광대역 증폭기 등의 설치를 권장하지 않습니다.

랙 마운트 설치

네트워크 장치의 보관과 관리가 용이한 19인치 표준사이즈의 랙에 스위치를 장착하기 위하여 랙마운트 브라켓과 나사가 기본으로 포함되어 있습니다.

단계별 랙 마운트 설치방법 :

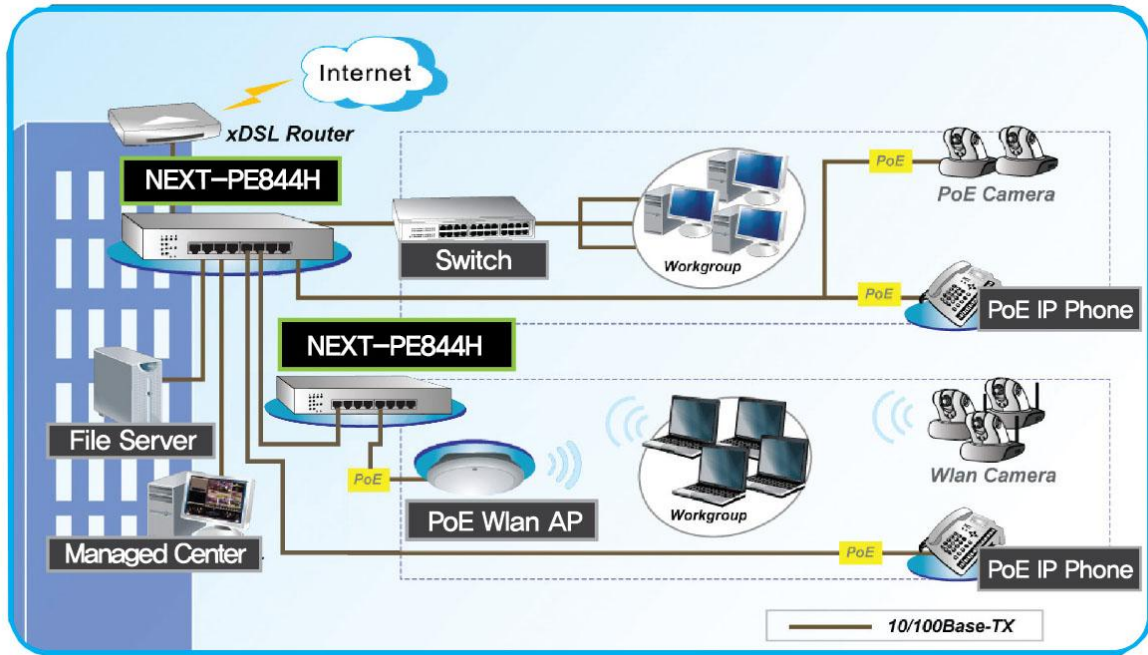
1. 랙 마운트에 스위치를 설치하기 위하여, 스위치에 연결된 모든 케이블을 분리합니다.
2. 19인치 표준사이즈의 랙에 스위치를 평평한 표면에 장치를 올바른 방법으로 놓습니다.
3. 랙과 스위치에 장착할 랙마운트 브라켓의 위치를 확인합니다.
4. 나사를 삽입하고 드라이버로 조여 줍니다.
5. 랙에 장치를 삽입 하고 적절한 나사로 고정 합니다.
6. 모든 케이블을 다시 연결 합니다.

네트워크 케이블 설치

1. Auto-MDI/MDI-X 기능지원 : NEXT-PE844H PoE스위치의 모든 포트는 다이렉트 및 크로스케이블을 자동으로 감지하여 신호변환을 해줌으로써, 정상적으로 사용할 수 있게 해줍니다.

2. 카테고리 3,4,5 또는 Cat.5e 의 UTP / STP 케이블의 사용 : 최대 100M의 거리까지 사용할 수 있으며, 수십 미터의 장거리연결일수록 최적의 성능을 얻기 위하여 Cat.5e 규격이상의 UTP / STP 케이블을 사용하는 것을 권장합니다.

다이어그램



제품의 사양

Standards	<ul style="list-style-type: none"> ·IEEE802.3, IEEE802.3u, IEEE802.3x, ·IEEE 802.3at, 802.3af
Interface	·8 * 10/100Mbps RJ-45 Nway ports
Data Transfer Rate	<ul style="list-style-type: none"> ·Network speed: 10Mbps and 100Mbps ·Duplex mode: Full and Half
Filtering/Forwarding Rate	<ul style="list-style-type: none"> ·10Mbps: 14,880pps/14,880pps ·100Mbps: 148,800pps/148,800pps
PoE Specification	<ul style="list-style-type: none"> ·Pin Assignment: 1/2(+), 3/6(-) ·Port 1 to 4: 802.3af/at PoE ·Output power: Per port 15W / 30W
LED Indicators	<ul style="list-style-type: none"> ·AC Power on ·Ethernet status Link/Ack ·PoE Act/Status
PoE Power Budget	·65W
Power Supply	·Internal Power supply 100~240VAC, 50/60 Hz
Environment	<ul style="list-style-type: none"> ·Operating temperature : 0°C to 40°C ·Operating Humidity:5% to 90% (Non-Condensing)
Dimensions	·160 * 266 * 43mm
Certification	·FCC, CE, KCC

제 품 보 증 서			
제 품 명	10/100M 8포트 With 4포트 PoE 스위치	모 델 명	NEXT-PE844H
구입일자		보증 기간	1년
고객성명		전 화	
고객주소			
판 매 점		전 화	
판매점 주소			
제 조 자 (수입원)	(주)이지넷유비쿼터스	전 화	02 - 715 - 0372
제 조 자 (수입원)주소	WWW.EZ-NET.CO.KR 에서 확인을 하세요.		

주 의 사 항

- 소비자는 제품보증서를 판매처(판매자)로부터 작성 제공 받아야 합니다. 그렇지 않을 경우 보증기간은 제품에 표시된 제조년월일을 기준으로 합니다.
- 본 제품은 제조년월로부터 6개월 내에 판매 되어야 하며, 제조년월로부터 6개월이 지난 다음 판매된 경우 보증 기간은 제조년월로부터 12개월로 처리가 됩니다.
- 슬림PC를 위한 LP브라켓등은 소모품으로 다시 지급되지 않으며 분실(파손)시 유상 구입하셔야 합니다.
- 슬림PC를 위한 LP브라켓등의 유상구입은 제품보증기간 내에만 가능하나, 재고가 있으면 제품보증기간이 지나도 구입 가능 합니다.
- 천재지변으로 인한 것은 유상수리입니다.
- 소비자과실로 인한 고장은 무상수리가 되지 않을 수도 있습니다.
- 본 제품의 A/S는 소비자가 A/S센터(고객지원센터)를 방문하는 것을 원칙으로 합니다.
- 우편(택배)이나 퀵서비스를 통한 A/S접수 시 제품을 당사로 보내는 것은 소비자의 책임이며, 당사에서 소비자에게 보내는 것은 당사의 책임입니다.

-
- 본 설명서에 사용된 특정 단어들은 각각이 소유권회사에 있습니다.
 - 본 설명서는 무단 복제를 금합니다.
 - 본 설명서에 있는 내용은 편의성에 의하여 변경될 수 있습니다.
 - 본 제품의 구성품 및 사양은 예고 없이 변경될 수 있습니다.
-